

УДК 16:1(091)



Сытник В.М.

Основные концепты категории пространства в японской архитектуре

Сытник Вероника Михайловна, кандидат философских наук, доцент кафедры философии Московского авиационного института (национального исследовательского университета)

E-mail: sytnikvm@gmail.com

В статье рассматриваются главные концепты пространства в архитектуре Японии: «центр», «пустота», «тень», «промежуток», позволяющие лучше понять не только основы японской архитектуры, но и глубже постичь принципы традиционной культуры Японии, в том числе в сравнении с западной культурой. Прослежено влияние буддийской философии на становление категории пространства в японском зодчестве.

Ключевые слова: Япония, японская архитектура, буддизм, интерьер, дом, пространство, центр, пустота, промежуток, тень, глубина.

Архитектура Японии является одной из самобытных архитектур, в которой наиболее ярко выражены национальные особенности культуры. Одной из таких особенностей является своеобразное понимание пространства, которое определяет архитектурные принципы возведения зданий. Это связано и с религиозным мировоззрением японцев, и с образом их жизни. Все пространственные представления складывались на протяжении многих веков.

Одними из важнейших концептов пространства, свойственных японской картине мира, являются следующие: «свое – чужое», «центр», «тень», «пустота». Согласно этим концептам в японской архитектуре формируются модели организации внутреннего пространства. В этой статье последовательно будут рассмотрены ключевые моменты основных концептов пространства в японской архитектуре.

Для начала нужно отметить, что японская культура относится к горизонтально ориентированному типу культур, в отличие от культур с вертикальной или горизонтальной преимущественной ориентацией в мире, таких как, германская и итальянская архитектуры (по мнению культуролога Гачева [Гачев, 1998, с. 127]). Горизонтальность в японской архитектуре обуславливалась легкими изгибами японских крыш, которые имели удлиненные свесы и покрывались корой кипариса. Более широкие карнизы и приподнятый над землей пол во многом содействовали ощущению горизонтальности. Потолки были низкие, так как люди сидели на полу. Из-за всего этого «форма зданий была плоской и разворачивалась в пространстве по горизонтали» [Кавадзоэ, 1990, с. 9].



Слева — Кинкакудзи (Золотой павильон). Киото. 1397.

Справа — храм Феникса в ансамбле Бёдоин. Удзи. 1053.

Сытник В.М. ОСНОВНЫЕ КОНЦЕПТЫ КАТЕГОРИИ ПРОСТРАНСТВА В ЯПОНСКОЙ АРХИТЕКТУРЕ

При своей горизонтальной ориентации японская культура имеет направленность в глубину. Для нее ключевой моделью мира является дихотомическая пара понятий «внутреннее — внешнее» (ути — сото, гай), имеющая пространственные характеристики. Японцы чувствуют себя совершенно уютно и комфортно в закрытом и ограниченном пространстве, тогда как открытое пространство улицы вызывает у них чувство беспокойства. Поэтому в традиционном японском доме пространство мало дифференцировано внутри, но зато сильно отделено от внешнего мира.

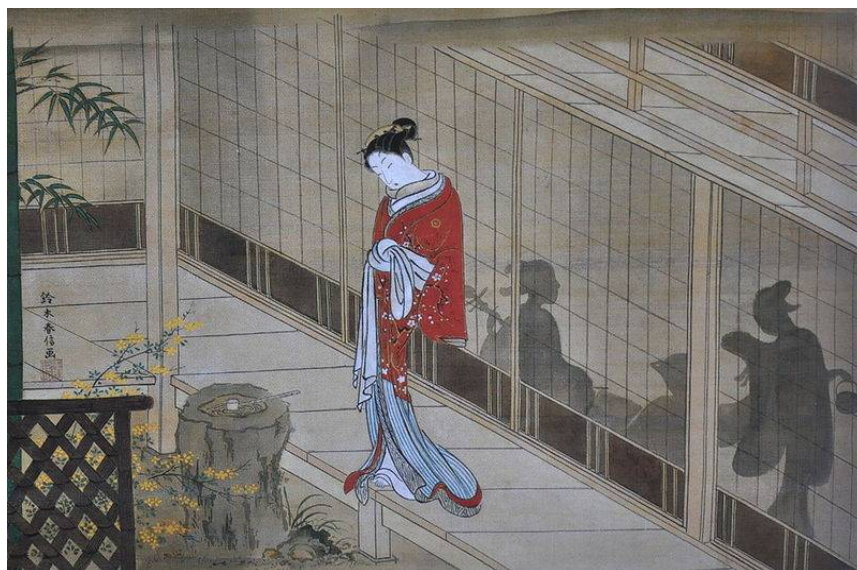


Традиционное японское жилище на гравюре Утагавы Хиросигэ из серии иллюстраций к легенде о сорока семи самураях, ок. 1840.

Комнаты не разделены капитальными стенами, они слегка обозначены передвижными бумажными перегородками (прозрачными *сёдзи* и непрозрачными *фусума*) и разными уровнями пола между передней, кухней и жилым помещением.



Молодая женщина, ловящая светлячков на веранде летом, схвачена за одежду человеком, силуэт которого виден сквозь раздвижной экран *сёдзи*, и который раскрывает ее тело через ее прозрачный веер. Художник Судзуки Харунобу. 1767—1768



Перегородки *сёдзи* на гравюре Судзуки Харунобу «Женщина в ночи», 1760—1770



Японский интерьер с раздвижными перегородками-дверями *сёдзи* (障子) из деревянных планок и высокопрочной бумаги «Васи» (和紙) из риса или коры бамбука



Раздвижная перегородка *фусума* на гравюре Судзуки Харунобу «Пожилая женщина соблазняет молодого человека», 1765—1770 (фрагмент)



Японский интерьер с экранами *фусума* (襖) — легкими перегородками — скользящими дверями из тонких реек, обтянутых материей или обклеенных с двух сторон бумагой

Сытник В.М. ОСНОВНЫЕ КОНЦЕПТЫ КАТЕГОРИИ ПРОСТРАНСТВА В ЯПОНСКОЙ АРХИТЕКТУРЕ

Так, например, традиционный японский дом с небольшими вариациями в плане содержал в себе три вида общественного пространства — гостиную для приема посетителей, жилую комнату для членов семьи и задние покои, предназначенные для приема особых гостей или для главы семейства. По замечанию современного японского архитектора Фумихико Маки, наиболее характерной чертой организации японского пространства является множество пространственных складок. В относительно узком и тесном пространстве за счет устремления «внутри» возникает ощущение глубины и впечатление расстояния в ограниченном пространстве [Maki 1979]. Возможно, это связано с тем, что японцы жили сообществами высокой плотности, и при невозможности увеличения пространства «вширь» пространство начало обживаться внутрь, вглубь.

Японское понятие *оку* («глубина», «внутреннее помещение») является в ценностном отношении эквивалентным западному центру вне зависимости от своего пространственного расположения. Если европейская церковь видна отовсюду, то синтоистский храм спрятан в долине или в горах. Японцы стараются усилить впечатление длины путем ее сокращения, создав запутанные переходы на маленькой площади. Понятие «оку» отражает постоянную склонность японцев к «закутыванию» предмета. *Оку* — это локальный центр, о существовании которого знают только «свои». В пространственном отношении в масштабе страны таким *оку* является Императорский дворец в Токио.

В западной культурологии концепт центра является одним из важнейших при исследовании организации пространства. Структура западного города предполагает наличие центра, который организуют наиболее развитые явления культуры и который имеет двойную функциональную направленность: одновременно он интегрирован в повседневную жизнь города и в то же время наделен определенными властными полномочиями. В центре собраны воедино все основные постройки цивилизации: духовность (храмы), власть (администрация), деньги (банки), торговля (магазины), общение (площади, кафе, место для прогулок). Отправиться в центр — значит приобщиться к культуре. Практически все западные города имеют концентрическое радиальное строение, где центр является символической космической осью, некой нулевой точкой отсчета, символизирующей начало мира, местом «истины». Центр на Западе обычно визуализирован, например, шпилем церкви, который символизирует существование Божественного и обеспечивает связь между землей и небесами. Примерами могут служить готические храмы в Европе, статуя Свободы в Америке, Александринский столп на Дворцовой площади в Санкт-Петербурге.

Японская культура реализует центростремительную стратегию. Такая формулировка адекватно отражает векторную направленность японской культуры «вовнутрь». Возможно, это связано с отсутствием в языке перевода прямого эквивалента понятию «центр», имеющему в японском языке имеет иную смысловую нагруженность: оно образуется совместным написанием двух иероглифов — 中 (*тю/нака*) — «середина» (без ценностной коннотации) и 心 (*кокоро*) — «сердце», «душа».

Императорский дворец расположен в центре столицы Японии, он не возвышается над городом, а построен таким образом, что его практически не видно. Дворец находится в низине, окружен густой растительностью и рвом с водой. Токио имеет центр, но этот центр «пуст».



Императорский дворец в Токио (в центре — космический снимок)

«Весь город вращается вокруг места, одновременно безликого и запретного, оно скрыто зеленью, огорожено рвами с водой и управляется императором, которого никогда не видно, т. е. в прямом смысле «неизвестно кем». День за днем такси... избегают этого круга, низкий гребень которого — зримая форма самой незримости — скрывает священное «ничто». Таким образом, один из двух наиболее влиятельных городов современности выстроен вокруг непроницаемого кольца стен, вод, крыш и деревьев; его центр — не более чем испарившаяся идея, существующая здесь не для того, чтоб излучать власть, но чтобы обеспечивать всякому городскому движению опору на ее центральную пустоту...» [Барт, 2004, с. 46].

В японской архитектуре отмечается отсутствие выраженного композиционного центра и в интерьере домов. Что позволяет зрителю воображать центром самого себя, подобно тому как он воображает себя центром мироздания, находясь в природном ландшафте. Эта особенность построения жилого пространства оценена современными архитекторами и охотно ими применяется.

Сытник В.М. ОСНОВНЫЕ КОНЦЕПТЫ КАТЕГОРИИ ПРОСТРАНСТВА В ЯПОНСКОЙ АРХИТЕКТУРЕ

Еще одним ключевым концептом пространства в японской культуре является «пустота», зона смыслообразования, так как это понятие являет собой некое пустое место, в которое каждый может вписывать любое значение. Пустота в западной культуре не является самодостаточным местом, она должна быть заполнена. Западная культура сосредоточена на существующем, японская — на несуществующем. Для японской культуры характерен взгляд на мир с точки зрения его небытийности, неявленности. Белый незаполненный фон бумаги или шелка, занимавший нередко большую часть живописной плоскости, был олицетворением пустоты — одной из фундаментальных идей буддийской философии. Понятие Абсолюта в буддизме было одним из важнейших. Пустота Абсолюта безгранична, но она не оценивается как пустота вакуума, она полагается неизменной и вечно тождественной самой себе сущностью. «Истинно-сущее «пусто», т.е. безатрибутно и безначально, оно непознаваемо и неопишимо». Пустота — мир непроявленных форм, откуда эти формы возникают и где существуют в потенции. Пустота в буддизме не имеет негативного смысла, наоборот, она представляется субстанцией, примиряющей все противоречия. Согласно религиозным представлениям, сливаясь с пустотой, человек сливается с Буддой, обнаруживает его в своей сущности.

В японской культуре пустота необходима и самодостаточна. Различия в отношении к пустому пространству особенно ярко проявляются в живописи. Если в европейской живописи пустое пространство тщательно выписывается красками и выполняет нейтральную функцию «фона», в китайских и японских картинах пустота является способом усиления выразительности, пустота более выразительна, чем изображение чего-то. Пустота служила для указания присутствия глубины, приносила смысл в картину.



Пустота в японской живописи. Слева — Сэсю. Пейзаж в стиле хабоку (XV в.); в центре — Хасэгава Тохаку. Сосновый лес, левая сторона (ок. 1590; один из самых известных примеров использования приема «осмысленной пустоты» в японской живописи); справа — Кацусика Хокусай. Бамбук (1830-е—1850-е гг.)

«В качественном отношении пустота здесь выступает символом не-сущего, в котором пребывает все сущее, а в количественном становится более важной, чем твердые тела» [Роули, 1989, с. 110].

Принцип пустоты реализуется также и в организации японского жилища. Пространство японского дома доводится до чистого, пустого пространства. Каждый предмет, поставленный в пустое пространство, начинает приобретать особую значимость и ценность. Каждая вещь кажется уникальной и неповторимой. В традиционном японском доме предусмотрена специальная «пустая» ниша — токонома, — где обычно висел свиток с буддийским изречением, а на полу ставилась композиция из цветов — икебана (количество цветов в икебана также минимально).



Ниша токонома на гравюре Судзуки Харунобу «Женщина, рисующая бамбук», 1769—1770.



Четыре женщины пьют чай; на заднем плане — ниша токонома. Фото ок. 1890 г.



Ниша токонома в современном японском интерьере



Сытник В.М. ОСНОВНЫЕ КОНЦЕПТЫ КАТЕГОРИИ ПРОСТРАНСТВА В ЯПОНСКОЙ АРХИТЕКТУРЕ

Можно сказать, что японцы не боялись пустоты, свободного пространства при конструировании своих сооружений. И внутри, и снаружи присутствует пустота. В японском доме именно акценты на единичные художественные произведения оформляли пространство комнаты и имели особый философский смысл, который хотел придать своему жилищу хозяин. Тем более что в феодальный период появилась идея красоты пустого пространства. Она распространилась не только в архитектуре, но и в литературе, и в живописи, влияла на образ жизни японцев. Считалось презренным и безвкусным иметь много вещей, говорить много слов.

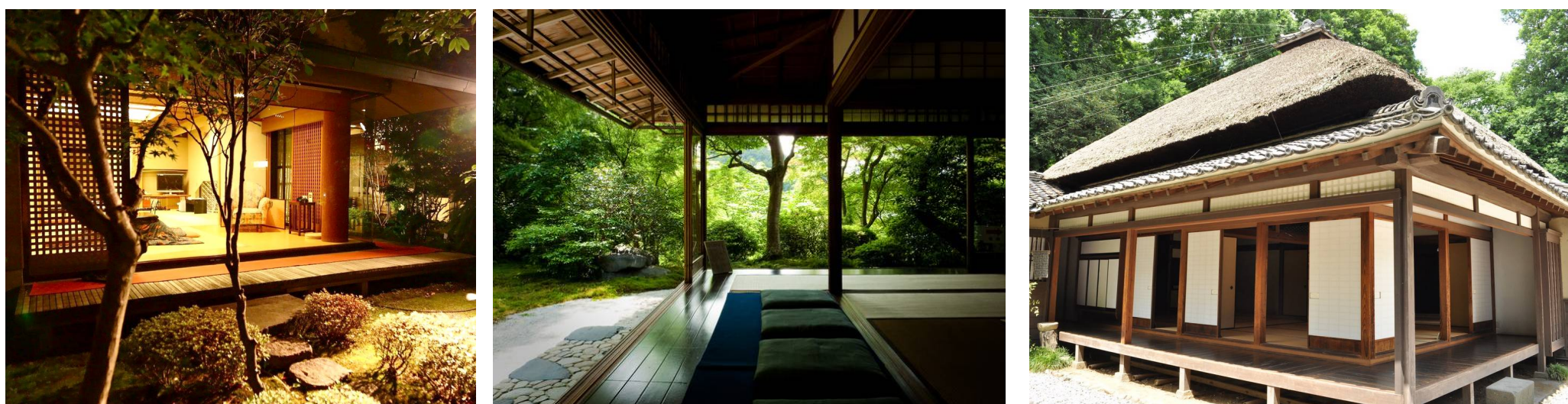
Гармоничное, комфортное и неизменно изысканное пространство было одной из составляющих «того самого, что искали древние». Еще одним радикальным отличием традиционного японского интерьера от европейского, его особой философией является принципиальная нестабильность, изменчивость. Интерьер японского жилища способен легко и быстро трансформироваться. Суть идеи вечного и скоротечного (*Фуэки рюку*) в объединении непреходящих ценностей с сиюминутными настроениями. В интерьере отражением этой мысли становится сочетание неподвижной каркасной конструкции здания и раздвижной перегородки, позволяющей почти мгновенно преобразовать официальные залы для торжественных церемоний в уединенные интимные покои. Но переменчивость не является самоцелью. Прелесть пространственных решений средневекового японского архитектора — как раз в их строгой организованности. Воздушные объемы, обрамленные жестким деревянным каркасом, тщательно продуманы и выверены согласно общей композиции здания.

Из-за небольших площадей жилых домов японцы сделали целый ряд изобретений для экономии пространства — стенные шкафы, складные столы и диваны, без которых сегодня немыслимо современное западное жилище. Японцы всегда стремились создавать интерьеры, в которых человек мог ощутить гармонию и равновесие, отрешившись от суеты внешнего мира. Отсюда и принцип минимализма, удачно сочетающийся в современной Японии с высокими технологиями, продуктами которых буквально «набит» современный японский дом.

Концепт «промежутка» в японской архитектуре также имеет определенное смысловое значение перехода от внешнего к внутреннему. Таковы, в частности, *энгава* — открытая галерея, огибающая японский дом с двух или трех сторон, промежуточное пространство между внутренним садом и жилыми помещениями, а также *гэнкан* — промежуточная зона между главным входом и жилыми комнатами, где входящие в дом люди снимают обувь, прежде чем попасть в основную часть дома. Для промежуточной зоны характерна затемненность. В японской культуре наделение смыслом явления «тьень» напрямую связано с синтоизмом — все имеет свое божество (*ками*) и поэтому каждое явление самоценно. И «тьень» в художественном отношении представляет ценность сама по себе [Inoue 1985, p. 156]. В архитектуре принцип промежуточности получил широкое распространение и наделяется ведущим значением. Именно с его помощью создается удаётся достичь «абсолютной гармонии» в своих произведениях.

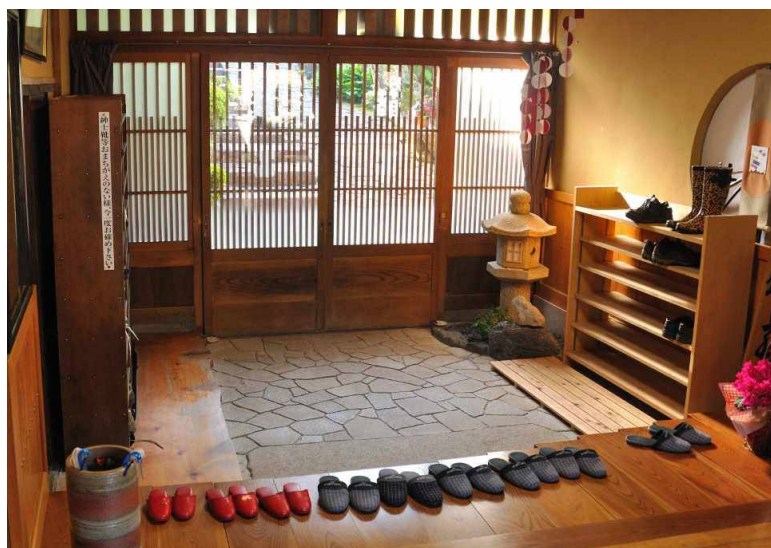


Промежуточная зона — галерея-энгава на гравюрах Судзуки Харунобу (вторая половина XVIII в.), слева направо: «Куртизанка и Хотей, курящие на веранде при свете луны», «Красавица на веранде», «Две девушки на веранде, смотрящие на луну», «Пять главных добродетелей: верность».



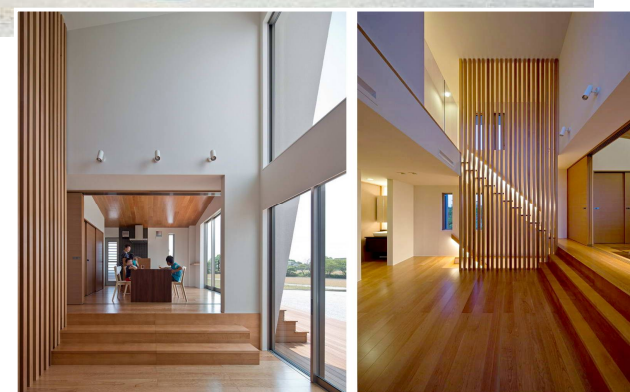
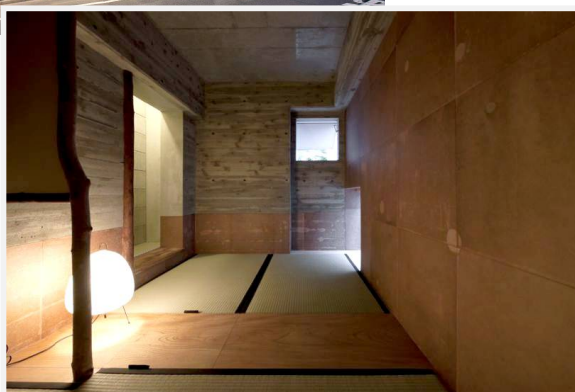
Галерея-энгава в современных японских интерьерах

Сытник В.М. ОСНОВНЫЕ КОНЦЕПТЫ КАТЕГОРИИ ПРОСТРАНСТВА В ЯПОНСКОЙ АРХИТЕКТУРЕ



Промежуточная зона — прихожая-гэнкан в современном японском интерьере

Пространственные концепты, определяющие отличительные особенности японской архитектуры, дают некоторое понимание уникальности не только традиционной архитектуры, но и современных построек. Ведь крупнейшие современные японские архитекторы, создавая свои произведения, стремятся сохранять ощущение пространства, исторически воспитанное культурой Японии.



Современная японская архитектура.

Слева — Шигеру Кувахара (Shigeru Kuwahara). Дом для супружеской пары и собаки в Канагаве; в центре — Дизайнерская группа 44tune. Апартаменты Кеяки (Keyaki Apartment) в пригороде Токио; справа — Масахико Сато (Masahiko Sato). Дом К5 для семьи с тремя детьми. Курума

ЛИТЕРАТУРА

1. Барт Р. Империя знаков. М.: Праксис, 2004.
2. Гачев Г.Д. Национальные образы мира: Курс лекций. М.: Академия, 1998.
3. Кавадзоэ Н. Японская архитектура. М.: Наука, 1990.
4. Николаева Н.С. Художественные особенности традиционного японского интерьера // Искусство Японии / Под ред. И.Ф. Муриан. М.: Наука, 1965. С. 112 — 129.
5. Роули Дж. Принципы китайской живописи. М.: Наука, 1989.
6. Танидзаки Д. Похвала тени. СПб.: Азбука-классика, 2004.
7. Brown A. *The Very Small Home: Japanese Ideas for Living Well in Limited Space*. Tokyo and New York: Kodansha International, 2005.
8. Daniell T. "Beyond Style: A Case Study in Contemporary Japanese Residential Architecture." *Architecture and Identity*. Eds. P. Herde and E. Wegerhoff. Münster: LIT Verlag, 2008, pp. 103 — 113.
9. Fumihiko M. "Japanese City Spaces and the Concept of Oku." *Japan Architect* 264.5 (1979): 50 — 62.

СЫТНИК В.М. ОСНОВНЫЕ КОНЦЕПТЫ КАТЕГОРИИ ПРОСТРАНСТВА В ЯПОНСКОЙ АРХИТЕКТУРЕ

10. Inoue M. *Space in Japanese Architecture*. Trans. H. Watanabe. New York and Tokyo: John Weatherhill Inc., 1985.
11. Kazuo N., Kazuo H. *What is Japanese Architecture?*. Tokyo: Kodansha International Ltd., 1986.
12. Li D. "The Concept of "Oku" in Japanese and Chinese Traditional Paintings, Gardens and Architecture: A Comparative Study." *Proceedings of the XXIV World Congress of Architecture* (Tokyo, Sept. 2011). PDF-file. <<http://www.hues.kyushu-u.ac.jp/education/student/pdf/2009/2HE08084E.pdf>>.
13. Locher M., Kuma K., Simmons B. *Traditional Japanese Architecture: An Exploration of Elements and Forms*. Tokyo and Rutland, VT.: Tuttle Publishers, 2010.
14. Nishihara K. *Japanese Houses; Patterns For Living*. Trans. R.L. Gage. Tokyo and New York: Japan Publications, 1968.
15. Nute K. *Place, Time and Being in Japanese Architecture*. London: Routledge, 1994.
16. Roth L.M., Clark A.R. *Understanding Architecture: Its Elements, History, and Meaning*. Boulder, CO: Westview Press, 2013.
17. Snodgrass A. "Thinking Through the Gap: The Space of Japanese Architecture." *Architectural Theory Review* 16.2 (2011): 136–156.
18. Ueda A. *The Inner Harmony of the Japanese House*. Trans. G. Nitschke. Tokyo and New York: Kodansha USA Inc., 1998.
19. Young D., Young M. *The Art of Japanese Architecture*. Tokyo and Rutland, VT: Tuttle Publishing, 2007.

Цитирование по ГОСТ Р 7.0.11—2011:

Сытник, В. М. Основные концепты категории пространства в японской архитектуре [Электронный ресурс] / В.М. Сытник // Электронное научное издание Альманах Пространство и Время. — 2015. — Т. 8. — Вып. 2. — Стационарный сетевой адрес: 2227-9490e-aprov_e-ast8-2.2015.33

BASIC CONCEPTS OF CATEGORY OF SPACE IN JAPANESE ARCHITECTURE

Veronika M. Sytnik, Ph.D., Associate Professor, Moscow Aviation Institute (National Research University).

E-mail: sytnikvm@gmail.com

Japanese architecture is unique phenomenon; it most clearly expresses features of national culture. One of them is a kind of understanding of space that defines the architectural principles of construction of buildings. Study of this understanding allows a deeper insight into the religious world of the Japanese and their way of life. On the other hand, some ideas of Japanese residential architecture appeared demanded in the practice of European design, particularly for the organization of small placements and limited areas. It is also an additional reason to study spatial decisions in the Japanese residential architecture.

The subjects of this article are basic spatial concepts of Japanese architecture, such as 'center', 'emptiness', 'shadow', 'interspace', which I examines using genetic and formal methods, as well as using method of religious studies.

In my article, I prove Japanese architecture is space without center or where the center remains empty, in contrast to Western architecture, where all the main buildings and other symbols of culture are situated in the center. The concepts of emptiness, shadow and interspace are also important for Japanese Zen and Shinto culture. Within the framework of Zen Buddhism these concepts form an interconnected triad where emptiness is symbolically associated with the Absolute, interspace represents the transition from the outside to the inside, and sacred value of shadow associated with the idea of self-worth all that exists.

I conclude Japanese architecture inherits ease of design, free spaciousness when the space flows smoothly from room to room, from the inside to the outside environment, not limited by rigid fixed partitions. Empty and the intermediate space are widely used as a national Japanese architecture. Moreover, not only contemporary Japanese architects actively apply these concepts in their work, but modern Western designers willingly use these principles of spatial organization.

Keywords: Japan, Japanese architecture, Buddhism, interior, house, space, center, emptiness, interspace, shadow, depth.

References:

1. Bart R. *Empire of Signs*. Moscow: Praxis Publisher, 2004. (In Russian).
2. Brown A. *The Very Small Home: Japanese Ideas for Living Well in Limited Space*. Tokyo and New York: Kodansha In-

СЫТНИК В.М. ОСНОВНЫЕ КОНЦЕПТЫ КАТЕГОРИИ ПРОСТРАНСТВА В ЯПОНСКОЙ АРХИТЕКТУРЕ

- ternational, 2005.
3. Daniell T. "Beyond Style: A Case Study in Contemporary Japanese Residential Architecture." *Architecture and Identity*. Eds. P. Herde and E. Wegerhoff. Münster: LIT Verlag, 2008, pp. 103 – 113.
 4. Fumihiko M. "Japanese City Spaces and the Concept of Oku." *Japan Architect* 264.5 (1979): 50 – 62.
 5. Gachev G.D. *National Images of the World. Lectures*. Moscow: Academy Publisher, 1998. (In Russian).
 6. Inoue M. *Space in Japanese Architecture*. Trans. H. Watanabe. New York and Tokyo: John Weatherhill Inc., 1985.
 7. Kawazoe N. *Japanese Architecture*. Moscow: Nauka Publisher, 1990. (In Russian).
 8. Kazuo N., Kazuo H. *What is Japanese Architecture?*. Tokyo: Kodansha International Ltd., 1986.
 9. Li D. "The Concept of "Oku" in Japanese and Chinese Traditional Paintings, Gardens and Architecture: A Comparative Study." *Proceedings of the XXIV World Congress of Architecture* (Tokyo, Sept. 2011). PDF-file. <<http://www.hues.kyushu-u.ac.jp/education/student/pdf/2009/2HE08084E.pdf>>.
 10. Locher M., Kuma K., Simmons B. *Traditional Japanese Architecture: An Exploration of Elements and Forms*. Tokyo and Rutland, VT.: Tuttle Publishers, 2010.
 11. Nikolaeva N.S. "Artistic Features of Traditional Japanese Interior." *Japanese Art*. Ed. I.F. Murian. Moscow: Nauka Publisher, 1965, pp. 112 – 129. (In Russian).
 12. Nishihara K. *Japanese Houses; Patterns For Living*. Trans. R.L. Gage. Tokyo and New York: Japan Publications, 1968.
 13. Nute K. *Place, Time and Being in Japanese Architecture*. London: Routledge, 1994.
 14. Roth L.M., Clark A.R. *Understanding Architecture: Its Elements, History, and Meaning*. Boulder, CO: Westview Press, 2013.
 15. Rowley G. *Principles of Chinese Painting*. Moscow: Nauka Publisher, 1989. (In Russian).
 16. Snodgrass A. "Thinking Through the Gap: The Space of Japanese Architecture." *Architectural Theory Review* 16.2 (2011): 136 – 156.
 17. Tanidzaki D. *In Praise of the Shadows*. St. Petersburg: Azbuka-klassika Publisher, 2004. (In Russian).
 18. Ueda A. *The Inner Harmony of the Japanese House*. Trans. G. Nitschke. Tokyo and New York: Kodansha USA Inc., 1998.
 19. Young D., Young M. *The Art of Japanese Architecture*. Tokyo and Rutland, VT: Tuttle Publishing, 2007..

Cite MLA 7:

Sytnik, V. M. "Basic Concepts of Category of Space in Japanese Architecture." *Elektronnoe nauchnoe izdanie Al'manakh Prostranstvo i Vremya [Electronic Scientific Edition Almanac Space and Time]* 8.2 (2015). Web. <2227-9490e-aprov_r_e-ast8-2.2015.33>. (In Russian).