

УДК 75.03



Белоусов С.Л.

Географическая ментальность «Афинской школы» Рафаэля

Белоусов Сергей Львович, кандидат искусствоведения, независимый исследователь (Москва)

E-mail: morphogenesis@yandex.ru

Статья посвящена знаменитой фреске Рафаэля из Станцы делла Сеньятура. В своей интерпретации автор связывает фреску с программой свода Станцы делла Сеньятура, а символику мифологических существ и связанных с ними географических объектов — с апокалиптическими ожиданиями круга консультантов Рафаэля.

Ключевые слова: гуманитарная география, «Афинская школа» Рафаэля, программа свода Станцы делла Сеньятура, пещера, храм, гризайль, Порфирий, Эмпедокл, милетская школа, Прометей, Гермес, Орфей, Фэтон, Апокалипсис.

Знаменитая фреска, о которой пойдёт наш рассказ, стала одной из самых интригующих загадок мирового искусства. Неизвестны истинное название шедевра, имена многих мыслителей древности, которые собрались в живописном храме науки, и другие проблемы её сюжета. Одна из них лежит не только в искусствоведческой, но также и в географической плоскости. Речь идёт об архитектурном антураже картины, о тех пространственных координатах, в которых обитают учёные мужи. Они помещены в однефное беломраморное сооружение, которое имеет сквозной проход и два поперечных нефа. Освещение живописного мира подчинено расположению южного окна Станцы делла Сеньятура. При этом наперерез дневному свету из глубины фантастического интерьера движется нежное серебристое сияние. Оно содержит в себе разум Высшего Интеллекта — Божественного Ума.



Рафаэль Санти. Афинская школа. 1508—1511.
Станца делла Сеньятура, Ватикан



Рафаэль Санти. Афинская школа.
Фрагмент

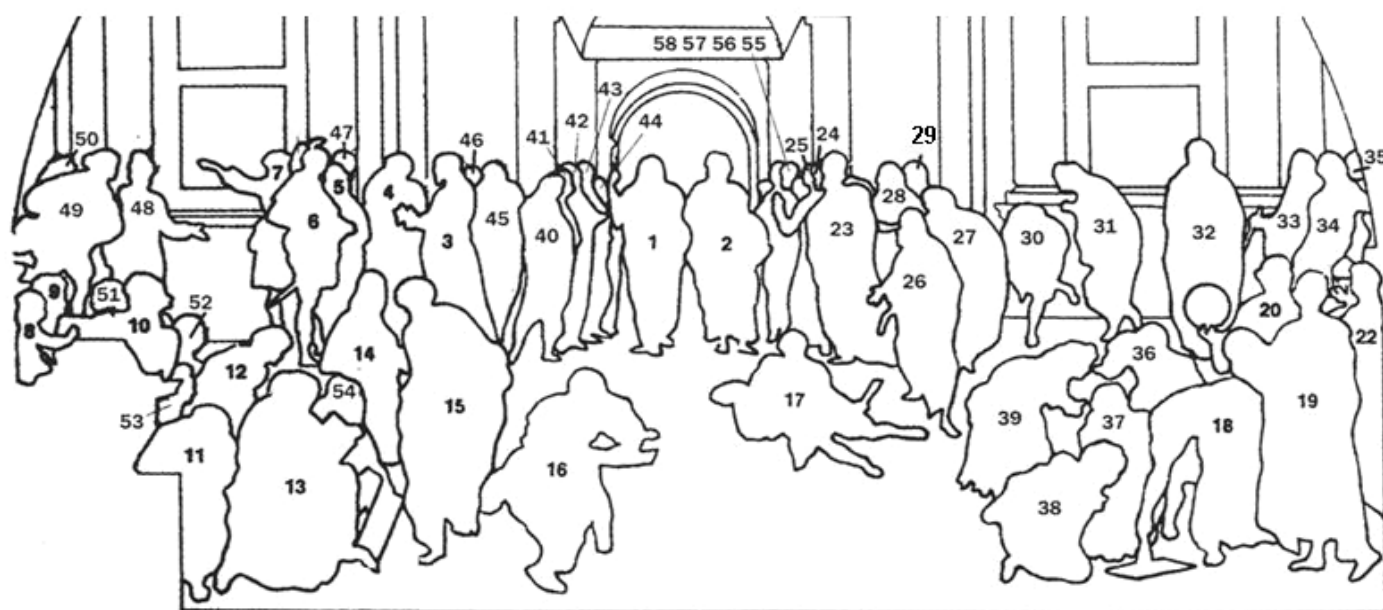
Белоусов С.Л. ГЕОГРАФИЧЕСКАЯ МЕНТАЛЬНОСТЬ «АФИНСКОЙ ШКОЛЫ» РАФАЭЛЯ

Многочисленные попытки связать живописную архитектуру «Афинской школы» с современными ей проектами собора Св. Петра, в разработке которых участвовал также Рафаэль, не выдерживают никакой критики. Во-первых, ни один проект не предполагал однефного храма, и, тем более, здания со сквозным проходом. Само собой разумеется, в нём были бы абсолютно недопустимы статуи античных богов, украшающие виртуальную постройку! Кроме того, напротив «Афинской школы» изображён «Диспут», посвящённый христианской теологии. Интерьер собора уместен именно для его героев. Между тем, алтарь храма, вокруг которого собрались отцы церкви, почему-то помещён на лоно природы.



Рафаэль Санти. Диспута. 1509—1510. Станца делла Сеньятура, Ватикан. Фрагмент

В отличие от столпов христианства, мудрецы древности обитают в беломраморном заточении, и лишь издали к ним струится серебристый свет, исходящий от Высшего Божества.



Расшифровка картины:

1 – Платон, 2 – Аристотель, 3 – Сократ, 4 – Аристофан, 5 – Горгий, 6 – Алкивиад, 7 – Федр, 8 – младенец, 9 – Секст Эмпирик, 10 – Эпикур, 11 – Порфирий, 12 – Аль-Фараби, 13 – Пифагор, 14 – Прокл, 15 – Аристоксен, 16 – Плотин, 17 – Диоген, 18 – Евклид, 19 – Птолемей, 20 – Зороастр, 21 – Рафаэль, 22 – Бацци Содома (помощник Рафаэля), 23 – Феофраст, 24 – Стратон, 25 – Ликон, 26 – Меценат, 27 – Эпиктет, 28 – Демокрит, 29 – Анаксагор, 30 – Ксенофан, 31 – Парменид, 32 – Эмпедокл, 33 – Фалес, 34 – Анаксимандр, 35 – Анаксимен, 36 – Евдокс Книдский, 37 – Эратосфен, 38 – Папп Александрийский, 39 – Архимед, 40 – Ксенократ, 41 – Аркесилай, 42 – Карнеад, 43 – Филон из Лариссы, 44 – Антиох из Аксалона, 45 – Гераклит, 46 – Эриксимах, 47 – Агафон, 48 – Лин, 49 – Орфей, 50 – Гермес Трисмегист, 51 – Лукреций, 52 – Астрей, 53 – Ямвлих, 54 – Феано, 55 – Аристон из Кооса, 56 – Критолай, 57 – Формион, 58 – Гермип.

Прорисовка «Афинской школы» дана по [Белоусов 2006] (в ближайшее время предполагается её переопубликование в 7-м выпуске «Итальянского сборника»; все его материалы были рассмотрены и одобрены учёным советом РАХ)

Анализируя интеллектуальное наследие героев «Афинской школы», автор статьи неожиданно наткнулся на феноменальную «антипрограмму». Она содержится в замечательном трактате «О пещере нимф» [Порфирий 1976]. Его автор — Порфирий — стал одним из наиболее ярких представителей научного сообщества. Будучи поклонником и популяризатором пифагорейского учения, он включён в окружение математика и погружён в работу над «Жизнью Пифагора».

Белоусов С.Л. ГЕОГРАФИЧЕСКАЯ МЕНТАЛЬНОСТЬ «АФИНСКОЙ ШКОЛЫ» РАФАЭЛЯ

Присевшая на корточки фигура переключается с обликом другого сидящего персонажа, — непосредственного наставника Порфирия — Плотина. Активнейший адепт язычества и противник раннего христианства показан в преклонном возрасте. По собственному признанию Порфирия, именно в 68 лет он признал главенство единого Бога, хотя так и не пришёл к Христу.



Афинская школа. Фрагмент:
Порфирий, Пифагор и Плотин.

Трактат «О пещере нимф» начинается с цитаты из гомеровской «Одиссеи» о священной пещере на о. Итака:

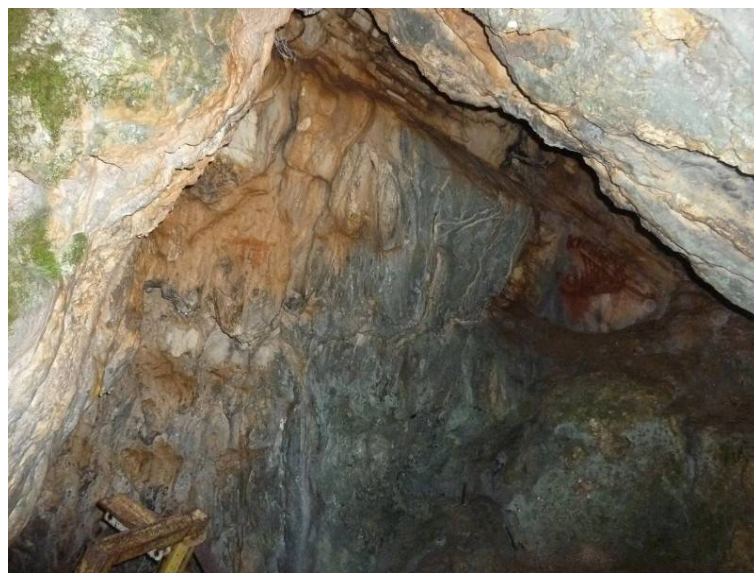
В пещере два входа
Людам один только вход, обращённый на север доступен
Вход, обращённый на юг — для бессмертных богов [Гомер 1953, с. 154]

Порфирий пускается в рассуждения о том, что

«теологи считают пещеру символом космоса и космических потенций... ввиду её темноты, скалистости и влажности. Она — космос ввиду материальности её состава, текущего, принимающего формы под влиянием внешних воздействий; а символом же интеллигибельного она является, поскольку выражает недоступность бытия чувственным восприятиям, ... а также потому, что отдельные потенции, особенно те, которые связаны с материей, — невидимы... Пещера, имея в себе неиссякаемые источники влаги, является символом не интеллигибельной, а чувственной сущности» [Порфирий 1976, с. 32–33].

«Афинская школа» направлена как раз на раскрытие «интеллигибельных сущностей» для «чувственного восприятия». Философы и мудрецы увлечены не материальными, а исключительно духовными основами космического порядка. Сооружение, в котором они обитают, было задумано как однозначная альтернатива пещере Порфирия. Оно — рукотворно, лишено влажности и мрачности, слагается из предсказуемых прямоугольных и округлых объёмов, облицовано белоснежным полированным мрамором. Вместо скрытых, «недоступных для зрения» [Порфирий 1976, с. 31] космических сил мы обнаруживаем торжество божественного и человеческого разума.

Вероятней всего, гомеровская пещера на Итаке имела только один, притом северный вход. Древнегреческие «спелеологи» отчасти из-за отсутствия навыков и оборудования, отчасти из-за суеверия не решались проникать в южные глубины грота. Отсюда родилась легенда о южном входе, доступном только богам.



Вход в пещеру нимф на о. Итака.

Фото с сайтов <http://www.cruiserswiki.org/wiki/Ithaca> и <https://greece.terrabook.com/ithaca/page/cave-nymphs>

Белоусов С.Л. ГЕОГРАФИЧЕСКАЯ МЕНТАЛЬНОСТЬ «АФИНСКОЙ ШКОЛЫ» РАФАЭЛЯ

Комментируя географическую канву отрывка «Одиссеи», Порфирий решительно отходит от литературного источника:

«Ворота, обращенные к северу, представлены для схождения вниз людей. Но южные врата представлены не богам, а тем, кто восходит к богам, почему поэт назвал их дорогой не богов, а бессмертных, — свойство, общее для душ, или для тех, которые сами по себе... бессмертны» [Порфирий 1976, с. 39].

Неоплатонический автор недоумевает, почему Гомер выбрал ось Север — Юг, а не Запад — Восток:

«Роду смертному и подверженному становлению более близок север, роду же более близкому к божеству — юг, как самим богам — восток, а демонам — запад» [Порфирий 1976, с. 42].

«Афинская школа» находится на восточной стене ватиканской Станцы делла Сеньятура. Храм, который на ней представлен, имеет два входа. Ближайший к переднему плану — западный — направлен в сторону земного мира, в котором, к большому сожалению, присутствуют демонические силы. Придерживающийся антихристианских воззрений, сам Порфирий оказывается ближе всего к миру зрителя. Его лысая голова буквально вылезает из границ живописного пространства.



Афинская школа. Фрагмент фигуры Порфирия

Восточный вход открыт «самим богам», — Высшему Разуму, излучающему ярчайшее сияние. Консультанты создателя фрески, вступая в полемику с живописным героем, всё же реализовали одну из его интересных и плодотворных идей. «Пещера нимф» оказала не только косвенное, но и прямое влияние на программу фрески. Ось Север — Юг, обозначенная направлением поперечных нефов, также присутствует здесь не случайно.

На архитектурных парусах возможного купола, перекрывающего открытый участок, изображены два медальона. В правом круге — женская фигура со сферой, путешествующая по водам неведомой реки. Она соответствует иконографии Фортуны — богини несправедливой, коварной и могущественной. Очень похожий образ «Непостоянства» или «Изменчивой фортуны» предлагает старший современник Рафаэля, — венецианский художник Джованни Беллини в группе из пяти аллегорических картин, находящихся в венецианской Академии (так называемое «Рестелло», упомянутое в завещании художника Винченцо Катены).



Слева: «Афинская школа». Фрагмент: правый медальон архитектурных парусов храма.

Справа: Джованни Беллини. Фортуна. Ок. 1490. Галерея Академии, Венеция

Гораций считал Фортуны «вод госпожой» [Холл 1999, с. 593], а Данте, — «правительницей судеб», которая «крутит свой шар, блаженна и светла» [Данте 1967, с. 37]. По мнению Марсилио Фичино,

«лучше всего заключить с ней мир или перемирие, сообразуя нашу волю, с её волей, и добровольно идти туда, куда она укажет... Этого мы добьемся, если согласуем в себе мудрость, силу и желание» [Сочинения итальянских гуманистов... 1985, с. 220].

Белоусов С.Л. ГЕОГРАФИЧЕСКАЯ МЕНТАЛЬНОСТЬ «АФИНСКОЙ ШКОЛЫ» РАФАЭЛЯ

Левый медальон представляет прекрасную девушку, сжимающую в руке большую раскидистую ветку. В отличие от полубога Фортуну, она плотно закутана в плащ и сидит на твёрдой поверхности. Ветвь — один из возможных атрибутов логики. Позднеримский автор Марциан обозначает эту добродетель термином «involutus» — «тёмный», «трудный». Её плотный плащ вызывает в памяти однокоренное слово «involvere» — «завёртывать», «закутывать» [Холл 1999, с. 504]. Скульптурный силуэт копирует позу хорошо знакомого нам Порфирия. Лицо мраморной красавицы показано на фоне расширяющейся кверху ветки, и, в итоге, повторяет форму его бороды! Последователь Пифагора, ученик и биограф Платона, антихристианин, в 68 лет признавший единого Бога, известен как крупнейший логик древности. Героиня медальона становится его интеллектуальной покровительницей.



«Афинская школа». Фрагменты: слева — левый медальон архитектурных парусов храма; справа — фигура Порфирия.

Как мы помним, в «Пещере» Порфирий писал, что «роду смертному... более близок север, роду же более близкому к божеству — юг». Фортуна не подвластна логике; она намного её сильнее. «С ней не поспорит разум ваш убогий», — говорит Данте устами Вергилия в «Божественной комедии» [Данте 1967, с. 37]. Следуя «божественным» капризам, она диктует «роду смертному» свою волю. Поэтому логика изображена на северном парусе, а могущественная богиня — на южном. В «Письме к Марцелле» тот же Порфирий с горечью сетует, что счастье и горе, успехи и неудачи на общественном поприще зависят только от судьбы, «в то время как мудрость и наука не имеют ничего общего с Фортуной» [Porphyrius 1982, p. 124].

Пространственно-географический фактор проявляется также и в программе свода Станцы делла Сеньятура. Основной цикл включает в себя живописное оформление четырёх распалубков и также четырёх медальонов над полукруглыми участками стены — люнетами. В промежутках между этими достаточно крупными росписями изображены ещё восемь сцен на сюжеты античной мифологии — четыре цветных и четыре гризайля (живопись, имитирующая скульптуру). Эти маленькие композиции, возможно, принадлежат кисти не самого Рафаэля, а Бальдассаре Перуцци или Бацци Содомы. Однако они взаимосвязаны с основным циклом. В чисто художественном отношении их можно считать выдающимися шедеврами, не уступающими нижним фрескам. Специалисты обходят их стороной, зрители не обращают на них внимания. Между тем, картины, находящиеся непосредственно над «Афинской школой», связаны с ней не только сюжетной, но также и географической канвой.

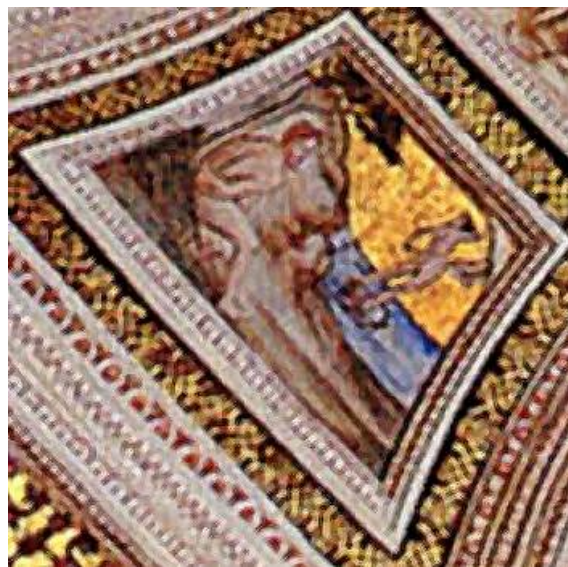


Роспись свода Станцы делла Сеньятура. Общий вид.

Белоусов С.Л. ГЕОГРАФИЧЕСКАЯ МЕНТАЛЬНОСТЬ «АФИНСКОЙ ШКОЛЫ» РАФАЭЛЯ

Над живописным фрагментом, в котором доминирует фигура поэта и певца Орфея, мы видим Прометея со связанными за спиной руками. Герой, нарушивший волю Зевса и подаривший человечеству огонь, заточён на побережье Кавказа. У ног его плещется Чёрное море, которого никогда не видели ни сами художники, ни их консультанты. Над морем парит фигура бога Гермеса, отличающаяся хорошо известной иконографией. На нём характерный головной убор, в его руке аист — один из атрибутов этого божества [Холл 1999, с. 55]. Лодка, в которой стоит Гермес, является христианским атрибутом Надежды [Холл 1999, с. 384]. Он, однако, прекрасно вписывается в сюжетную канву античного мифа.

После пророчества Прометея о возможном свержении Зевса посланник богов прилетает выведать подробности и обещает герою скорейшее освобождение. Титан отказывается отвечать на его вопросы, тем самым усугубляя своё наказание. Именно после этого орёл клевать его печень. Вопреки античной мифологии, Прометей сидит под деревом. В этом содержится намёк на Древо познания и на великую тайну, которую знает герой фрески.



Слева: фрагмент росписи свода Станцы делла Сеньятура над «Афинской школой» — Прометей и Гермес.

Справа: фрагмент «Афинской школы» — фигура Орфея, над которой на своде расположена сцена с Прометеем и Гермесом

О чём думал эрудированный зритель, наблюдая эту сцену? О том, что огонь, который дал людям Прометей, стал такой же незыблемой основой разумной жизни, как те идейные ценности, которые были преподаны человечеству Орфеем. Поэт и певец считался также первым «теологом», автором понятия «души» и основоположником моральных норм. На долю обоих цивилизаторов выпадают мучения и превратности судьбы. Хотя смерть Орфея была не связана с его «теологическими» или нравственными заслугами, она всё равно оказалась несправедливой. Прометей находится над Орфеем и это говорит само за себя.

Фракийский певец имел популярность в раннехристианском богословии и иконографии. Некоторые авторы видели прототип евангельской драмы также и в подвиге Прометея. Его наказание имело сходство с Распятием. Поэтому, дерево за спиной античного титана должно вызывать в памяти также и известные апокрифы об истории животворящего креста.

Родина Орфея — Фракия — находилась на территории современной Болгарии. Драма Прометея, как мы уже сказали, развёртывалась на противоположном — восточном побережье Чёрного моря, к северу от легендарной Колхиды. Разумеется, эти географические ассоциации обогащают сюжетную программу Станцы.

После того, как Геракл убил орла, мучившего титана, посланнику богов всё же удалось выведать у Прометея тайну, угрожавшую главе Олимпа. Он сообщил, что от брака Зевса с морской богиней Фетидой родится сын, который будет могущественней отца. По его совету, боги отдали Фетиду в жёны смертному герою Пелею. Их сыном станет Ахилл.

В гризайле, находящемся над Прометеем, мы видим свадьбу Пелея и Фетиды. Она произошла в пещере кентавра Хирона, которая отчётливо видна за спиной жениха и невесты. Местом действия становится лесной массив Пелион в северо-восточной Греции — Фессалии. Именно там жил Хирон и там же находился город Иолк, правителем которого был Пелей.



Фрагмент росписи свода Станцы делла Сеньятура над «Афинской школой»: левый гризайль с изображением свадьбы Пелея и Фетиды.

Белоусов С.Л. ГЕОГРАФИЧЕСКАЯ МЕНТАЛЬНОСТЬ «АФИНСКОЙ ШКОЛЫ» РАФАЭЛЯ

Отчётливо виден высывающийся из пещеры профиль её хозяина. Мудрый кентавр воспитывал самого Пелея, а впоследствии, также и Ахилла. Отказавшись от бессмертия в пользу Прометея, он усиливает смысловую связь между соседними сценами.

Геба и Ганимед несут скатерть и корзины с фруктами для предстоящего «Пира богов». Издали высывается силуэт богини раздора Эриды. Её не пригласили на пир, и она решила перессорить между собой героев Олимпа. В её руке золотое яблоко, сорванное в саду Гесперид. Эти сады находятся в райской стране, в которой люди живут не менее тысячи лет и которая существует где-то на краю света, на недоступном грекам западном побережье Атлантики. Похищение драгоценных плодов стало двенадцатым подвигом Геракла.

Злобная Эрида незаметно подбросит яблоко на стол, снабдив его надписью: «Прекраснейшей». Спор, возникший между Герой, Афиной и Афродитой приведёт к суду Париса. Его выбор в пользу Афродиты станет причиной Троянской войны и множества несчастий.

Эрудированный зритель, с интересом рассматривающий гризайль, вспоминает о конфликтах в храме науки, в особенности, в его левой части, над которой находится этот участок свода. Источниками интеллектуальных раздоров становятся родоначальник атеизма Лукреций и мифический мудрец Гермес Трисмегист, провозгласивший бесконечность Вселенной. Здесь же присутствует Секст Эмпирик, опровергавший все древние учения, за исключением, кстати говоря, цивилизаторской миссии фракийского певца!



«Афинская школа». Фрагмент: Секст Эмпирик (слева) и Лукреций (справа)

Неустойчивость, ненадёжность, историческая бесперспективность неоплатонической доктрины глубоко удручали составителей фрескового цикла. И так же, как любой другой выбор Париса, возможная смена положительных и отрицательных героев не приведёт к миру и согласию в интеллектуальной жизни.

В правой стороне храма науки главенствует древнегреческий философ Эмпедокл. Уроженец сицилийского города Акраганта учил о том, что сущность мироздания заключена в борьбе двух глобальных сил — любви и ненависти. Нетрудно догадаться, что находящийся над ним участок свода оформляет одна из многочисленных любовных сцен, которыми столь богата античная мифология. В данном случае консультанты создателей фресок выбрали сюжет Нептуна и Амфитриты. Дважды показан морской бог, похитивший дочь старца Нереея. В одном случае рядом с ним зеркало — символ любовных утех; в другом — он ласково треплет по шее дочь, рождённую в браке с Амфитритой. Вероятней всего, — это Рода, именем которой назван Родос (вторая дочь Нептуна и Амфитриты — Бентесикима — поселилась в Эфиопии и менее уместна в цикле, посвящённом античной культуре) [Greek Mythology 1963, p. 73]. Над раковиной, в которой восседает царица Океана, вздымается парус-покрывало, — важнейшее свидетельство морской богини [Холл 1999, с. 389]. Из раковины растёт гранатовое дерево с одним плодом. Гранат является атрибутом Прозерпины и намекает на схожую историю её похищения Плутоном [Холл 1999, с. 171]. Любви, таким образом, покорно не только морское, но и подземное царство.



Слева: фрагмент «Афинской школы» — Эмпедокл.

Справа: фрагмент правого медальона с купола Станцы делла Сеньятура над «Афинской школой» — Нептун с зеркалом и Нептун с дочерью Родой, рождённой в браке с Амфитритой.

Белоусов С.Л. ГЕОГРАФИЧЕСКАЯ МЕНТАЛЬНОСТЬ «АФИНСКОЙ ШКОЛЫ» РАФАЭЛЯ

Местом похищения Амфитриты был мифический остров Атласа — западная граница известного грекам мира. Он находился где-то в восточной Атлантике, недалеко от Гибралтара. Поблизости от него цветут знакомые нам сады Гесперид. Как и весь Океан, остров Атласа находится в полном распоряжении Нептуна.

Составители цикла напомнили зрителю, что Греция была морской державой. Уже в древнейшие времена Эллинская цивилизация выходила за рамки Пелопонесского полуострова. Эмпедокл, собственно говоря, жил в Сицилии: его родина полностью омывалась царством Нептуна. По некоторым легендам, там же, в Мессинском проливе, обитала Сцилла — злобный шестиглавый монстр, в которого Амфитрита из ревности превратила прекрасную девушку.

Наряду с любовью, в мире существует ненависть. Эту истину пропагандировал Эмпедокл, и о ней напоминает не только история Сциллы. Перед глазами зрителя, рассматривающего верхний гризайль, предстаёт драматическая сцена гибнувшей колесницы.



Фрагмент росписи свода Станцы делла Сеньятура над «Афинской школой»: правый гризайль с изображением сцены гибнувшей колесницы.

Жена Тезея Федра влюбилась в своего пасынка — прекрасного юного охотника Ипполита. Ипполит отверг её любовь, и она оклеветала его перед мужем. Афинский царь призвал на помощь Нептуна, который, по одной из версий, был его отцом, и именно Нептун стал виновником смерти Ипполита. Когда его квадрига ехала по берегу, неожиданно появившееся морское чудовище, в другом варианте — гигантская волна, напугало животных. Кони понесли, Ипполит упал с колесницы и погиб под их копытами.

Казалось бы, мы видим именно этот сюжет. В нём также фигурирует Нептун, который был морским богом, и одновременно покровителем коневодства. Иллюстрируя отрицательную силу ненависти, он удачно дополняет нижнюю сцену. Эрудированный зритель вспоминает «Ипполита» из «Картин» Филострата старшего.

«Ты же, о юноша, любя скромность и чистоту своей жизни, испытал недостойное и несправедливое от своей матери, но ещё в большей степени — от своего отца. И эта картина скорбит о тебе, являясь сама как бы художественно созданной по тебе песнью печали» [Филострат 1936, с. 64–65].

Гризайль также становится «песнью печали». Но не по одному только Ипполиту.

Морское чудовище, показанное на заднем плане, может быть как огромной жабой, так и гигантским паукообразным. Оно почему-то находится на суше. Водоём, показанный в правой части гризайля, абсолютно спокоен. Высовывающаяся из него голова лишена атрибутов Нептуна. Вдобавок ко всему, мы видим сразу двух всадников. Один пробует усидеть на лошади, но в итоге всё равно оказывается под копытами. Возничий пытается удержать позолоченную колесницу, однако шансов у него очень мало. Вероятно, именно он, в конце концов, оказывается в воде.

Жанр гризайля предполагал монохромную живопись. Поэтому в квадриге резко выделяется тёмная лошадь. Три светлые, одна тёмная, — характерные черты упряжки солнечного бога Гелиоса. Перед нами не кто иной, как Фаэтон, управляющий колесницей своего отца. Он сбился с дороги и наткнулся на созвездие Скорпиона¹. После этого лошади понесли,

¹ Собственно скорпионы (лат. *Scorpiones*) относятся к отряду членистоногих из класса паукообразных (*Arachnida*) и являются исключительно наземными формами. (Прим. ред.).

огненная повозка подожгла Землю. Всюду возникали пожары, начали испаряться реки и моря, свет проник даже в Преисподнюю! Зевс разбил молнией упряжку и тем самым спас мир от гибели. Тело Фаэтона упало в мифическую реку Эридан, по другим данным, — в реальную реку По.

Истории Ипполита и Фаэтона очень похожи. Художник и его консультанты без труда посадили двух героев на одну колесницу, совместили Скорпиона с морским чудовищем, а поверхность океана — с водами реки, в которой оказался Фаэтон. Единственное различие этих сюжетов лежит как раз в географической плоскости. Местом гибели Ипполита было побережье Эгейского моря близ Афин. Фаэтон путешествовал не по Земле, а по Космосу, хотя в его истории также фигурируют географические термины — реальная река По и мифический Эридан, который, по воззрениям греков, уходил далеко на Север и впадал в неведомое северное море. (Его реальными прототипами могли быть Висла, Рейн или Эльба). Однако история Фаэтона имела более глобальный смысл, который никак не может быть безразличен гуманитарной географии.

Белоусов С.Л. ГЕОГРАФИЧЕСКАЯ МЕНТАЛЬНОСТЬ «АФИНСКОЙ ШКОЛЫ» РАФАЭЛЯ

Наряду с Эмпедоклом, находящегося под этим гризайлем, героями фрагмента «Афинской школы» стали милетские философы Анаксимандр и Анаксимен. Их можно считать провозвестниками современной теории сжимающейся и расширяющейся — пульсирующей — Вселенной. Согласно этой космологической доктрине, регулярно повторяющиеся «большие взрывы» приводят к бесконечному чередованию возникающих и исчезающих миров. Чудовищная катастрофа, о которой рассказывает миф, ожидает мироздание в случае правоты милетских философов! «Он привёл в беспорядок весь ход небесных явлений», — с ужасом пишет Филострат старший [Филострат 1936, с. 35]. Рассуждения двух смутьянов из Милета ещё более рьяно посягают на «ход небесных явлений».



«Афинская школа». Фрагмент: Анаксимандр (слева) и Анаксимен (справа).

Современные знания о Вселенной слишком ограничены, чтобы принимать на веру теории о её пульсирующем существовании. Единственное, в чём были правы Анаксимандр и Анаксимен, — это в неизбежности катаклизма, которым закончится история Солнечной системы. Через 2,5 млрд. лет увеличение размеров Солнца приведёт к разрушению атмосферы и гибели разумной жизни. Через 5 млрд. лет Солнце взорвётся [Gerelli 1986; Mowlavi 2006; Kumar 2010; Чертко 2012, с. 9; Аверьянов 2013, с. 80; 5 мифов о Солнце 2015]. Возможно, Земля и некоторые планеты сохранятся в целостности; они будут блуждать по Вселенной, пока не попадут в поле притяжения другого светила. Даже в этом случае ни о каком спасении цивилизации и самой жизни не может быть речи! Естественная наука исключает вмешательство Зевса и другого разумного существа в судьбы мироздания, но зато подтверждает самые страшные пророчества мифа о Фаэтоне.

Неоплатоническая и христианская эсхатология не предполагали космической катастрофы. «Конец света» значил прежде всего Страшный суд, — наказание грешников, вознаграждение праведников, и впоследствии — наступление либо тысячелетнего, либо вечного царства Христа и апостолов, возникновение «Божьего града». Глядя на гризайль, эрудированный зритель XVI в. понимал, что история Фаэтона не повторится в реальной жизни, и поддерживал консультантов Рафаэля в негативной оценке представителей милетской школы. Образованный посетитель нашего времени с горечью осознаёт, что именно отрицательные герои «Афинской школы» предугадали истинное положение вещей. Размещение Фаэтона над мятежными философами найдёт трагическое продолжение в судьбах цивилизации, Мира и Вселенной.

* * *

За время нашего краткого экскурса мы не покидали маленького помещения ватиканской Станцы делла Сеньятура, зажатой между двумя двориками Апостольского дворца — и при этом перед нашим умственным взором пронеслись восемнадцать географических объектов, как реальных, так и фантастических. Фракия и Фессалия, остров Атласа и Сицилия, Эридан и По, Мессинский пролив и Эгейское море близ Афин, Черноморское побережье Кавказа и Итака, сады Гесперид и Родос, Пелион и Эфиопия, Акрагант и Иолк, Милет и Колхида... Мрачная и таинственная пещера Порфирия сменилась ужасающей сценой вселенского Апокалипсиса.

Такое грандиозное и увлекательное путешествие допускает жанр только одной дисциплины — гуманитарной географии.

ЛИТЕРАТУРА

1. Аверьянов А.О. Значение ископаемых для реконструкции филогении // Труды Зоологического института РАН. 2013. Приложение № 2. С. 75—82.
2. Белоусов С.Л. Разгадка «Афинской школы» // Студенческий меридиан. 2006. № 2. С. 71—75.
3. Гомер. Одиссея / Пер. В. Вересаева. М.: Гослитиздат, 1953.
4. Данте Алигьери. Божественная комедия. М.: Наука, 1967.
5. Порфирий. О пещере нимф / Пер. А.А. Тахо-Годи // Вопросы классической филологии. VI. М.: Изд-во МГУ, 1976. С. 28—45.

БЕЛОУСОВ С.Л. ГЕОГРАФИЧЕСКАЯ МЕНТАЛЬНОСТЬ «АФИНСКОЙ ШКОЛЫ» РАФАЭЛЯ

6. Пять мифов о Солнце [Электронный ресурс] // Magspace.ru. 2015. 8 янв. Режим доступа: <http://magspace.ru/blog/space/269671.html>.
7. Сочинения итальянских гуманистов эпохи Возрождения. М.: Изд-во МГУ, 1985.
8. Филострат. Картины. Калистрат. Статуи. Л.: Огиз-Изогиз, 1936.
9. Холл Д. Словарь символов и сюжетов в искусстве. М.: КРОН-ПРЕСС, 1999.
10. Чертко Н. К. Основы геохимии. Курс лекций. Мн.: БГУ, 2012.
11. Claval P. "The Geographical Study of Myths." *Norsk Geografisk Tidsskrift* 55.3 (2001): 138–151.
12. Edwards M. "Porphyry and the Christians." *Bulletin of the Institute of Classical Studies* 50.598 (2007): 111–126.
13. Gerelli E. "Entropy and "The End of the World"." *Science of the Total Environment* 56 (1986): 297–300.
14. Guirand F., ed. *Greek Mythology*. London: Paul Hamlyn, 1963.
15. Kumar A. "The Birth and Death of a Star." *Science Vision* 10.4 (2010): 153–158.
16. Liebeschuetz W. "Pagan Mythology in the Christian Empire." *International Journal of the Classical Tradition* 2.2 (1995): 193–208.
17. Mowlavi N. "Our Understanding of the Evolution of the Sun and Its Death." *The Future of Life and the Future of our Civilization*. Springer Netherlands, 2006, pp. 23–30.
18. Nakassis D. "Gemination at the Horizons: East and West in the Mythical Geography of Archaic Greek Epic." *Transactions of the American Philological Association* 134.2 (2004): 215–233.
19. Porphyrius. *Vie de Pythagore; Lettre a Marcella*. Paris: Les Belles lettres, 1982.
20. Schott J.M. "Porphyry on Christians and Others: "Barbarian Wisdom," Identity Politics, and Anti-Christian Polemics on the Eve of the Great Persecution." *Journal of Early Christian Studies* 13.3 (2005): 277–314.
21. West M.L. *The East Face of Helicon: West Asiatic Elements in Greek Poetry and Myth: West Asiatic Elements in Greek Poetry and Myth*. Oxford: Clarendon Press, 1997.

Цитирование по ГОСТ Р 7.0.11–2011:

Белусов, С. Л. Географическая ментальность «Афинской школы» Рафаэля [Электронный ресурс] / С.Л. Белусов // Электронное научное издание Альманах Пространство и Время. — 2015. — Т. 8. — Вып. 2. — Стационарный сетевой адрес: 2227-9490e-aprov_r_e-ast8-2.2015.24

GEOGRAPHIC MENTALITY OF RAPHAEL'S 'THE SCHOOL OF ATHENS'

Sergei L. Belousov, ArtD, independent researcher, Moscow
E-mail: morphogenesis@yandex.ru

Symbols decryption of Italian Renaissance great masters' paintings is an important task not only for a better understanding of their works. Knowledge of those symbols allows to see anew all of the Renaissance semantic space and culture, as well as rethink major worldview paradigms of this epoch. The famous fresco by Raphael is one of the most intriguing mysteries of the world art. One of the problems of its iconography is a matter of not only fine art, but also of geography. I mean those spatial (mythological and real) coordinates that are symbolically associated with the characters of the mural and of the plafond frescoes above it.

The subjects of my article are art program of both Raphael's *The School of Athens* and plafond frescoes in the Stanza della Segnatura and their possible 'geographical' interpretations. To identify this program (as well as geographical objects) I have used method of historical and semantic analysis and hermeneutic method.

I found there is interesting hidden program associated with creativity of Porphyry and his *On the Cave of Nymphs* in the plot of Raphael mural. Thus, the temple of Raphael's Ancient Greek philosophers is a kind of opposite to Porphyry's cave. It helps me to identify two figures in oval medallions on pendentives of the temple as allegories of *Fortune* (right medallion) and *Logic* (left medallion). Porphyry's *On the Cave of Nymphs* is also a key for understanding of spatial orientation of the temple on Raphael's mural (axes North — South and West — East) as based on the opposition Divine — Mundane (Profane and even Demonical).

In my article, I have shown spatial-geographical factor also manifested in the art program of vault frescoes of Stanza Della Segnatura. I identify and describe in detail two of the four small picturesque scenes and two of the four grisailles, which are between the four larger frescoes on vault ribs and four medallions above the lunettes. Two scenes I attributed as Prometheus and Hermes (left scene above statue of Orpheus in Greek temple on Raphael's fresco) and iconography of Neptune and Amphitrite (right scene). As to grisailles, I prove they are the wedding of Peleus and Thetis (left grisaille above Prometheus) and scenes of the death of Hippolytus and fall of Phaeton, combined in a single image (left grisaille above Neptune). All these plots have quite definite geographical coordinates, mythical or real mythologized, and educated spectator of the 16th century not just looked at

БЕЛОУСОВ С.Л. ГЕОГРАФИЧЕСКАЯ МЕНТАЛЬНОСТЬ «АФИНСКОЙ ШКОЛЫ» РАФАЭЛЯ

painting of the ceiling, but 'traveled' mentally together with mythological personages. Moreover, I show the plot of Phaethon's death forms its own apocalyptic program of plafond frescoes, in the framework of which the idea of the coexistence of love and hate in the world was manifested. It is evidenced by the location of the philosophers on Raphael's fresco. Such arrangement of philosophers, whose teachings in the 16th century were considered as not corresponding to Christian dogma, also symbolizes the axis of 'good and evil', 'divine and profane' on Raphael's fresco.

My conclusions are:

(i) in the geographical sense, art program of fresco and plafond includes eighteen geographical objects that have both real and fantastic origin: Thrace, Thessaly, the island of Atlas, Sicily, Eridanus, Po, the Strait of Messina and the Aegean Sea near Athens, the Black Sea coast of the Caucasus, Ithaca, the gardens of the Hesperides, Rhodes, Pelion, Ethiopia, Akragas (also known as Acragas), Iolcos, Miletus, Colchis;

(ii) in the symbolic sense, we are dealing with single logical chain from Porphyry's gloomy cave to horrific scenes of the Apocalypse;

(iii) in the modern cognitive sense, art program of fresco and plafond makes a single whole within the framework of cultural geography.

Keywords: humanitarian geography, *The School of Athens* by Raphael, program of the plafond in Stanza della Segnatura, cave, temple, grisaille, Porphyry, Empedocles, Milesian school, Prometheus, Hermes, Orpheus, Phaeton, Apocalypse.

References:

1. Averianov S.A. "The Value of Resources for the Reconstruction of Phylogeny." *Proceedings of the Zoological Institute of the Russian Academy of Sciences Appendix 2* (2013): 75–82. (In Russian).
2. Belousov S.L. "The Answer to an Enigma of 'The School of Athens'." *Students Meridian 2* (2006): 71–75. (In Russian).
3. Chertko N.K. *Lectures on the Bases of Geochemistry*. Minsk: Belarusian State University Publisher, 2012. (In Russian).
4. Claval P. "The Geographical Study of Myths." *Norsk Geografisk Tidsskrift* 55.3 (2001): 138–151.
5. Dante Alighieri. *The Divine Comedy*. Moscow: Nauka Publisher, 1967. (In Russian).
6. Edwards M. "Porphyry and the Christians." *Bulletin of the Institute of Classical Studies* 50.598 (2007): 111–126.
7. "Five Myths about the Sun." *Magspace.ru*. N.p., 8 Jan. 2015. Web. <<http://magspace.ru/blog/space/269671.html>>. (In Russian).
8. Gerelli E. "Entropy and 'The End of the World'." *Science of the Total Environment* 56 (1986): 297–300.
9. Guirand F., ed. *Greek Mythology*. London: Paul Hamlyn, 1963.
10. Hall J. *Dictionary of Subjects and Symbols in Art*. Moscow: KRON-PRESS Publisher, 1999. (In Russian).
11. Homer. *The Odyssey*. Moscow: Goslitizdat Publisher, 1953. (In Russian).
12. Kumar A. "The Birth and Death of a Star." *Science Vision* 10.4 (2010): 153–158.
13. Liebeschuetz W. "Pagan Mythology in the Christian Empire." *International Journal of the Classical Tradition* 2.2 (1995): 193–208.
14. Mowlavi N. "Our Understanding of the Evolution of the Sun and Its Death." *The Future of Life and the Future of our Civilization*. Springer Netherlands, 2006, pp. 23–30.
15. Nakassis D. "Gemination at the Horizons: East and West in the Mythical Geography of Archaic Greek Epic." *Transactions of the American Philological Association* 134.2 (2004): 215–233.
16. Philostratus. *Pictures. Calistrat. Statues*. Leningrad: Ogiz-Izogiz Publisher 1936. (In Russian).
17. Porphyrius. *Vie de Pythagore; Lettre a Marcella*. Paris: Les Belles lettres, 1982.
18. Porphyry. "On the Cave of Nymphs." *Questions of Classical Philology*. Moscow: Moscow State University Publisher, 1976, issue VI, pp. 28–45. (In Russian).
19. Schott J.M. "Porphyry on Christians and Others: 'Barbarian Wisdom,' Identity Politics, and Anti-Christian Polemics on the Eve of the Great Persecution." *Journal of Early Christian Studies* 13.3 (2005): 277–314.
20. West M.L. *The East Face of Helicon: West Asiatic Elements in Greek Poetry and Myth: West Asiatic Elements in Greek Poetry and Myth*. Oxford: Clarendon Press, 1997.
21. *Writings of the Italian Humanists of the Renaissance*. Moscow: Moscow State University Publisher, 1985. (In Russian).

Cite MLA 7:

Belousov, S. L. "Geographic Mentality of Raphael's 'The School of Athens'." *Elektronnoe nauchnoe izdanie Al'manakh Prostranstvo i Vremya [Electronic Scientific Edition Almanac Space and Time]* 8.2 (2015). Web. <2227-9490e-aprov_r_e-ast8-2.2015.24>. (In Russian).